

Sanierung Stuttgart 30 –Gablenberg–  
Bund-Länder-Programm Sozialer Zusammenhalt

## Fünfter Jahresbericht des Stadtteilmanagements

Dezember 2019 bis Dezember 2020



Dr.-Ing. Lisa Küchel  
Philip Klein, M.A.  
Sebastian Graf, M.A.

**WEEBER+PARTNER**

W+P GmbH  
Institut für Stadtplanung und Sozialforschung  
[www.weeberpartner.de](http://www.weeberpartner.de)  
Stuttgart / Berlin 2021

Sanierung Stuttgart 30 –Gablenberg–  
Bund-Länder-Programm Sozialer Zusammenhalt

## Fünfter Jahresbericht des Stadtteilmanagements

Dezember 2019 bis Dezember 2020

Stadtteilbüro im Bürgertreff Gablenberg  
Wagenburgstraße 148c  
70186 Stuttgart

Dr.-Ing. Lisa Küchel  
Philip Klein, M.A.  
Sebastian Graf, M.A.

**WEEBER+PARTNER**

W+P GmbH  
Institut für Stadtplanung und Sozialforschung  
Mühlrain 9 70180 Stuttgart, Tel. 0711 62009360  
wpstuttgart@weeberpartner.de  
Emser Straße 18 10719 Berlin, Tel. 030 8616424  
wpberlin@weeberpartner.de  
www.weeberpartner.de

# Fünfter Jahresbericht

Dezember 2019 bis Dezember 2020

	Seite	
1	3	<b>1 Kurzfassung</b>
2	4	Die Corona-Pandemie hat uns alle überrascht und uns vor viele Herausforderungen gestellt – sei es, weil die Schulen oder Kitas geschlossen waren oder Besor-
2.1	5	gungen und Kontakte nur schwer möglich waren. Es
2.2	5	hat uns auch vor Augen geführt, welch hohen Wert
2.3	5	die naheliegenden Dinge im Quartier haben: eine
3	6	aushelfende und gute Nachbarschaft, der fußläufig zu
3.1	6	erreichende Lebensmittelladen, Spaziergänge im Wald
3.3	9	oder spannende Spielflächen für Kinder.
4	10	
4	10	Auch im Bereich der Stadtteilentwicklung und
5	10	Bürgerbeteiligung waren angepasste Konzepte
6	10	notwendig. Obwohl geplante Termine und Tref-
	11	fen ausfallen mussten, hat das Team der Sozialen
	12	Stadt versucht, die laufenden und geplanten Pro-
	14	jekte und Maßnahmen weiter voranzubringen.

Wenn nicht anders angegeben, stammen alle Bilder von Weeber+Partner.

Stadtteilbüro im Bürgertreff Gablenberg  
Wagenburgstraße 148c  
70186 Stuttgart

Telefon 0711 / 62009360  
soziale-stadt-gablenberg@weeberpartner.de  
www.soziale-stadt-gablenberg.de

Öffnungszeiten:  
Mittwoch 9.30 – 12.30 Uhr  
Donnerstag 16 - 19 Uhr  
und nach Vereinbarung

Mit dem vorliegenden fünften Jahresbericht des Stadtteilmanagements steht mit der **Umgestaltung des Spielplatzes Berg-/Klingenstraße** und der angrenzenden Grünanlage in der Bergstraße das Projekt vor der Umsetzung. Die Bauarbeiten laufen und sind bis zum Frühjahr 2021 abgeschlossen.

Ganz besonders freut uns, dass der **Bürgertreff Gablenberg** fertig ist und die Gründung des Bürgervereins stattgefunden hat. Leider können die Räume an der Ecke Klingen-/Wagenburgstraße aufgrund der Corona-Situation noch nicht vollumfänglich genutzt werden.

Ebenfalls vorangetrieben wurden die Planungen zur **Umgestaltung von drei Kreuzungsbereichen und der Bergstraße** in Gablenberg. Die Entwürfe werden aktuell den politischen Gremien vorgestellt und bei positivem Votum kann die Ausschreibung zum Umbau in 2021 erfolgen.

	Anzahl	TN Ø
Sprechstunden STM	363	1-2
BGG Treffen	21	10
PG Gablenberger Hauptstr. + öffentlicher Raum	13	20
PG Grün/Urbanes Gärtnern	9	9
PG Kinder und Jugendliche	6	5
PG Bürgertreff	7	12
PG Einzelhandel u. Gewerbe	2	15
PG Kunst und Kultur	9	10
PG Treffen gesamt	46	12

**Statistik  
Teilnehmende Bürgerbeteiligung  
seit April 2015 (Stand 30.12.2020)**

Die Planungen zur **Umgestaltung des Teilabschnitts der Gablenberger Hauptstraße** zwischen Petruskirche und Schule sind wieder aufgenommen worden, verwaltungsinterne Abstimmungen laufen und eine erste Beteiligung hat trotz Corona stattgefunden.

## 2 Aufgaben des Stadtteilmanagements

Seit dem 15. Dezember 2014 ist Weeber+Partner, Institut für Stadtplanung und Sozialforschung, mit dem **Stadtteilmanagement (STM)** in Stuttgart Gablenberg beauftragt. Zum Team gehören konstant Dr.-Ing. Lisa Küchel (Stadtplanerin), M.A. Philip Klein (Soziologe) und M.A. Sebastian Graf (Soziologe). Martina de la Rosa vom Amt für Stadtplanung und Wohnen der Landeshauptstadt Stuttgart obliegt seit März 2018 die Projektleitung der Sozialen Stadt Gablenberg.

Weiterhin hat das STM die Rolle als Mittler zwischen den Bürgerinnen und Bürgern und der Stadtverwaltung sowie anderen an der Sanierung beteiligten Institutionen inne. Es gibt die Projektideen, die aus den verschiedenen Formaten der öffentlichen Bürgerbeteiligung hervorgehen, an die städtischen Ämter und politischen Entscheidungsträger weiter. Zum anderen werden Informationen und Entscheidungen aus der Verwaltung und der Politik an die Bürgerinnen und Bürger weitergegeben.

Die zu Beginn des Prozesses geschaffenen Strukturen der Bürgerbeteiligung werden weitergeführt. Dazu gehört die Nutzung eines Stadtteilbüros, die regelmäßige Beteiligung in den Projektgruppen und die Fortführung des Bürgergremiums.

Mit dem **Stadtteilbüro** ist das STM Ansprechpartner für die Bürgerinnen und Bürger vor Ort. Es ist regelmäßig zweimal wöchentlich zu den Sprechzeiten (Mittwochs, 09.30 bis 12.30 Uhr sowie Donnerstags, 16.00 bis 19.00 Uhr) geöffnet.

Seit Juni 2020 befindet sich das Stadtteilbüro in den neuen Räumen des Bürgertreffs Gablenberg (Wagenburgstr. 148c, Ecke Klingenstrasse), wo seit dem die Sprechstunden abgehalten werden.

Die **Sprechstunden** werden nach wie vor von den Menschen im Stadtteil gut genutzt: um Fragen zu stellen, Anliegen und Beschwerden loszuwerden, Ansprechpersonen zu suchen und Informationen einzuholen.

Nicht alle Sprechstunden waren wegen den Corona-Beschränkungen möglich. So konnte das Stadtteilmanagement im März/April (1. Lockdown) und im Dezember einige Sprechstunden nicht anbieten. Insgesamt wurden zwischen Dezember 2019 und Dezember 2020 ca. 65 Sprechstunden à drei Stunden angeboten, die rund 80 Besucher nutzten.

Im Stadtteilbüro (im Bürgertreff Gablenberg) finden auch die Bürgerbeteiligungsveranstaltungen und die Treffen des Bürgergremiums (BGG) statt.

### Ausgewählte Themen aus den Sprechstunden:

- Entwurfsideen zur Gablenberger Hauptstraße
- Fragen oder Interesse am neuen Bürgertreff
- Sauberkeit und Ordnung im Stadtteil
- Klingenstrasse als Fahrradstraße



Online-Sitzung des Bürgergremiums am 8.12.2020



## 2.1. Vernetzung und Kooperation

Menschen und Institutionen in einem Stadtteil zusammenzubringen und relevante Kooperationspartner auch außerhalb des Stadtteils zu suchen, gehört zu den wichtigsten Aufgaben des Stadtteilmanagements. Das Stadtteilmanagement ist weiterhin in **regelmäßigem Kontakt** mit in Gablenberg und im Stuttgarter Osten aktiven Institutionen und Multiplikatoren, wie beispielsweise dem Karamba Basta e.V., der Mobilien Jugendarbeit, dem Handels- und Gewerbeverein (HGV), dem MUSE-O, der Grund- und Werkrealschule (GWRS) oder der evangelischen Petrusgemeinde.

Die städtische Projektleitung durch Martina de la Rosa koordiniert die verwaltungsinterne **Interdisziplinäre Projektgruppe (IPG)**. Hier tauschen sich Vertreterinnen und Vertreter der Fachämter der Landeshauptstadt Stuttgart zusammen mit dem STM und der Bezirksvorsteherin über Anliegen und Probleme aus dem Stadtteil aus und suchen nach Lösungen. Die IPG hat sich bereits 20 Mal getroffen, viele Bürgerfragen aus den Sprechstunden beantwortet, Maßnahmen begleitet und neue Maßnahmen diskutiert.

## 2.2 Öffentlichkeitsarbeit

Nach wie vor ist unsere **Homepage**, die über das Projekt Soziale Stadt informiert, ein wichtiges Medium, um alle Interessierten zu informieren. Dort werden grundsätzliche Informationen, aktuelle Neuigkeiten und Termine sowie Dokumente zum Download öffentlich bereit gestellt. Es findet sich dort zudem eine interaktive Karte mit vielen Einrichtungen, Vereinen und Institutionen für den Stadtteil Gablenberg und Umgebung, außerdem ein Kalender, in den jede/r einen Termin eintragen kann.

Zu allen Veranstaltungen wird über unseren umfangreichen **E-Mail-Verteiler** eingeladen, außerdem werden **Plakate und Flyer** mit den Terminen im Schaufenster des Stadtteilbüros ausgehängt und verteilt.

Zu größeren Veranstaltungen werden **Pressemitteilungen** ausgegeben. Dabei wurden die für Gablenberg wichtigsten Printmedien Stuttgarter Zeitung, Stuttgarter Wochenblatt und Ihr Stadtteil Aktuell einbezogen. Pressemitteilungen und Einladungen zu Veranstaltungen wurden auch an den bekannten Blog "Gablenberger Klaus" weitergeleitet.

Regelmäßig erscheint ein **Newsletter** (ca. alle drei bis sechs Monate), der über aktuelle Themen und Termine informiert.

## 2.3 Bürgerbeteiligung

Im Rahmen der Bürgerbeteiligung haben alle in Gablenberg und in den angrenzenden Stadtteilen wohnenden und/oder arbeitenden Menschen die Möglichkeit, an der Weiterentwicklung des Stadtteils mitzuwirken:

Sie können ihre Ideen in die **Projektgruppen (PG)** einbringen: die PG-Vertreterinnen und -Vertreter tragen die Ideen weiter in das **Bürgergremium Gablenberg (BGG)**. Anschließend werden die Ergebnisse in die verwaltungsinterne **Interdisziplinäre Projektgruppe (IPG)** und ggf. auch in die politischen Gremien der Landeshauptstadt Stuttgart weitergeleitet.



Newsletter vom Frühjahr 2020

### 3 Handlungsfelder

Die inhaltliche Arbeit orientiert sich am **Integrierten Städtebaulichen Entwicklungskonzept (ISEK)**, in dem unter drei übergeordneten Handlungsfeldern Leit- und Teilziele formuliert, Maßnahmen für deren Erreichung vorgeschlagen, Zeithorizonte aufgezeigt und mögliche Beteiligte benannt werden.

Die Handlungsfelder sind

- ▶ Verkehr und Mobilität
- ▶ Wohnen, Wohnumfeld und Zusammenleben
- ▶ Gewerbe, Bildung, Kultur und Gesundheit.

Das ISEK dient als Planungsgrundlage und wird stetig fortgeschrieben. Das ISEK befindet sich auf unserer Homepage unter [www.soziale-stadt-gablenberg.de/downloads/informationen](http://www.soziale-stadt-gablenberg.de/downloads/informationen).

#### 3.1 Projekte und Projektgruppen

Aus der offenen Bürgerbeteiligung heraus sowie aus den in den vorbereitenden Untersuchungen festgestellten Schwerpunkte haben sich Projektgruppen gebildet, die sich mit der Planung und Umsetzung konkreter Projekte und Ideen beschäftigen. Die Projektgruppen sind als Arbeitsgruppen temporär angelegt - sie lösen sich in der Regel mit der Beendigung des Projekts auf. Je nach Bedarf entstehen neue Projektgruppen. Die Projektgruppen ordnen sich mehreren Handlungsfeldern zu. Insgesamt gibt es derzeit sechs Projektgruppen. Im Folgenden wird jeweils der aktuelle Stand der Projekte dargestellt.

#### Projektgruppe Gablenberger Hauptstraße und öffentlicher Raum

Die Projektgruppe umfasst die investiv-baulichen Planungen zum Schmalzmarkt, zur Gablenberger Hauptstraße und zu den drei Kreuzungsbereichen Berg-/Libanon-/Klingenstraße, Berg-/Pflasterackerstraße und dem Teil der Bergstraße, der zwischen den Kreuzungen liegt.

Der Siegerentwurf zum **Schmalzmarkt** wurde vom Büro SCALA Architekten überarbeitet. Das Amt für Stadtplanung und Wohnen hatte nach Prüfung der rechtlichen Rahmenbedingungen eine Liste mit Änderungsvorschlägen aus der Bürgerbeteiligung und den Fachämtern vorgelegt. Der überarbeitete Entwurf wird derzeit verwaltungsintern geprüft. Sobald die Prüfung abgeschlossen ist und keine weiteren Änderungen nötig sind, wird dieser erneut in der Bürgerbeteiligung vorgestellt.

Nachdem zunächst die Planung des Schmalzmarkts im Vordergrund stand, sind die Planungen zur **Umgestaltung der Gablenberger Hauptstraße** seit Anfang 2020 wieder aufgenommen worden. Beim Nicht-Offenen Realisierungswettbewerb Schmalzmarkt war auch der Ideenteil Gablenberger Hauptstraße ausgeschrieben, so dass hier bereits viele Ideen vorliegen. Die Verwaltung hat zunächst zu Beginn des Jahres - und damit auch in der ersten Corona-Lockdown-Zeit - interne Prüfungen durchgeführt. Zum einen wurde der Planungsbereich festgelegt; dieser soll den Abschnitt zwischen Gablenberger Schule (Ecke Pflasterackerstraße) und Petruskirche umfassen. Damit sind alle wichtigen Bereiche (Schule, Aldi-Naturgut, Kreuzungsbereiche Lindenplatz, BW-Bank/Kirche) abgedeckt, die auch in der Beteiligung genannt wurden. Zum anderen wurde verwaltungsintern geprüft, ob ein Kreisverkehr

*Beteiligungsveranstaltung zur Idee  
Klingenstraße als Fahrradstraße am  
22.10.2020 im Bürgertreff Gablenberg*



für die Kreuzung Libanonstraße möglich ist und welche Querungenssituationen damit verbunden wären (Signalanlagen, Zebrastreifen).

Nachdem die Corona-Beschränkungen im Sommer und Herbst wieder gelockert wurden, hat am 15.10.2020 zur Gablenberger Hauptstraße eine **Beteiligungsveranstaltung** in den Räumen des Bürgertreffs stattgefunden. Zwischen 15 und 19 Uhr wurden sechs ausgewählte Wettbewerbsbeiträge (Ideenteil) zur Gablenberger Hauptstraße exemplarisch gezeigt und mit Interessierten diskutiert. Rund 40 Besucher\*innen haben an diesem Nachmittag diese Möglichkeit wahrgenommen. Alle Anmerkungen, Ideen und Kommentaren wurden auf Kärtchen dokumentiert.

Das Stadtteilmanagement und die Stadtverwaltung fassen die Ergebnisse der verwaltungsinternen Prüfungen und der Beteiligungsveranstaltungen zusammen. Daraus wird die Verwaltung eine **Ausschreibung** zur Vergabe von Planungsleistungen für den Planungsbereich Gablenberger Hauptstraße erstellen.

Das dritte bauliche Vorhaben ist die **Umgestaltung der drei Kreuzungsbereiche Berg-/Libanon-/Klingenstraße, Berg-/Pflasterackerstraße und dem Teil der Bergstraße**, der zwischen den Kreuzungen liegt. Die Entwurfsplanung durch das beauftragte Ingenieurbüro Heinrich ist abgeschlossen und wird im März 2021 zur Beschlussfassung in die politischen Gremien eingebracht. Die Bürgerbeteiligung zur Planung der Aufenthaltsflächen („Straßennasen“) an den Kreuzungsbereichen wird nach Beschluss im Gemeinderat aufgenommen. Hier werden speziell die Anwohner\*innen aber auch weitere Interessierte einbezogen.

Aus dem Gemeinderat kam ein **Antrag zur Prüfung der Klingenstraße als Fahrradstraße**. Der Antrag wird derzeit von der Fachabteilung Verkehrsplanung geprüft. Da dieser Antrag Auswirkungen auf die Planungen zur Umgestaltung mind. einer Kreuzung (Klingenstraße/Libanonstraße) haben könnte, haben sich das Tiefbauamt und das Amt für Stadtplanung und Wohnen entschieden, die Maßnahme der Umgestaltung der drei Kreuzungsbereichen in zwei Bauabschnitte aufzuteilen. So besteht die Möglichkeit - auch wenn die Prüfung der Fahrradstraße noch nicht abgeschlossen ist - den ersten Bauabschnitt umzusetzen bzw. auszuschreiben (Kreuzungen Berg-/Libanonstraße und Berg-/Pflasterackerstraße). Sollte die Klingenstraße zur Fahrradstraße werden, bedürfte dies einer Umplanung des Kreuzungsbereichs „Klingen-/Libanonstraße“.

Am 22.10.2020 organisierte das Stadtteilmanagement zudem eine **Beteiligungs- und Infoveranstaltung zum Thema Fahrradstraße Klingenstraße** vor und im Bürgertreff Gablenberg. Frau Adam, Fahrradbeauftragte der LHS und Herr Wallisch, Leiter Sachgebiet Verkehrsentswurfsplanung der LHS, haben über rechtliche Auswirkungen berichtet und fachliche Fragen beantwortet. Zwischen 15 und 19 Uhr haben insgesamt 31 Besucher\*innen sich informiert und Anmerkungen und Ideen aufgeschrieben.

Projektgruppe  
Bürgertreff

Die Projektgruppe Bürgertreff hat den Prozess begleitet von der Idee von Räumlichkeiten für Gablenberger Bürger\*innen bis hin zur **Übergabe und Einweihung des neues Bürgertreffs** (im Neubau des Bau- und Wohnungsverein an der



Offizielle Einweihung des neuen Bürgertreff Gablenberg am 21.10.2020

Ecke Klingen-/Wagenburgstraße) an die Mitglieder der Projektgruppe, die sich als neu gegründeter Bürgerverein "**Bürgertreff Gablenberg e.V.**", um diesen kümmert. Aufgrund der Corona-Beschränkungen ist bis heute leider kein Publikumsverkehr zugelassen und die Nutzung des Bürgertreffs nicht vollumfänglich möglich. Der Bürgerverein kommuniziert mit den zukünftigen Nutzern der Räume, bearbeitet Raumanfragen, stimmt sich mit dem Haupt- und Personalamt als Mieter der Räume ab, erstellt eine eigene Homepage und Flyer.

Aufgrund der Corona-Beschränkungen konnte eine offizielle **Einweihung des Bürgertreffs** nur mit Vertretern der Presse, aber ohne Publikum stattfinden. Am 21.10.2020 haben der Erste Bürgermeister Dr. Fabian Mayer, Bezirksvorsteherin Charlotta Eskilsson, Jürgen Oelschläger, Vorstand beim Bau- und Wohnungsverein Stuttgart und Bernhard Herp, Vorsitzender des Bürgervereins, den Bürgertreff offiziell eingeweiht. Für die Öffentlichkeit ist ein Tag der offenen Tür geplant, sobald es die Corona-Situation wieder zulässt.

Die Projektgruppe Bürgertreff wird bei Bedarf einberufen. Das Team der Sozialen Stadt wird zudem den Bürgerverein unterstützen und als Ansprechpartner zur Verfügung stehen. Mit den Sprechstunden, die in den Räumen des Bürgertreffs stattfinden, ist das Stadtteilmanagement ein zentraler Ankermieter.

Projektgruppe  
Grün / Urbanes Gärtnern

Die Projektgruppe der Urbanen Gärtner arbeitet weitestgehend selbständig. Die Gruppe, bestehend aus ca. 20 Mitgliedern plant, organisiert und bepflanzt die ca. 20 Hochbeete in der Grünfläche

der Bergstraße. Die Gruppe trifft sich regelmäßig vor Ort oder im privaten Rahmen - neue Mitglieder oder Interessierte sind immer herzlich willkommen, jedoch ist der Andrang derzeit so groß, dass sogar weitere Brachflächen für weitere Beete gesucht werden. Bei Bedarf wendet sich die Gruppe an das Stadtteilmanagement/Stadtverwaltung mit organisatorischen oder finanziellen Fragen. Zwei Vertreter\*innen der Urbanen Gärtner beteiligten sich regelmäßig im Bürgergremium, um zu berichten und sich mit den anderen Gruppen auszutauschen.

Projektgruppe  
Kinder und Jugendliche

Die Projektgruppe beschäftigt sich mit den Belangen von Kindern und Jugendlichen im Sanierungsgebiet Gablenberg.

Im Februar 2019 hatte der Gemeinderat den Umbau des **Spielplatzes Berg-/Klingenstraße** und der angrenzenden Grünanlage in der Bergstraße entsprechend der Planungen beschlossen. Der **Spatenstich** hat am 30.07.2020 stattgefunden - aufgrund der Corona-Situation wiederum leider ohne Anwohner\*innen und Kinder. Zugewogen war Baubürgermeister Peter Pätzold und Dirk Thürnau, Bürgermeister des Technischen Referats sowie der stellvertretende Bezirksvorsteher Herr Fabian Richter-Reuschle und Frau Christiane Meßner vom Landschaftsplanungsbüro kienleplan. Die Baumaßnahme hat im September 2020 begonnen und dauert bis im Frühjahr 2021.

Zukünftig wird eine weitere Beteiligung von Kindern und Jugendlichen in Begleitung zum Sanierungsvorhaben des **Spielbereichs südliche Klingebachanlage** stattfinden. Derzeit wird



*Die Bauarbeiten zur Umgestaltung des Spielplatzes Berg-/Klingenstraße laufen auf Hochtouren.*



vom Amt für Stadtplanung und Wohnen zusammen mit dem Garten-, Friedhofs- und Forstamt eine Aufgabenbeschreibung erstellt und eine Ausschreibung auf den Weg gebracht. Sobald ein Planungsbüro ausgewählt ist, kann dann die Bürgerbeteiligung stattfinden. Neben Kindern und Jugendlichen werden hier noch andere Nutzer\*innen der Klingenbachanlage miteinbezogen.

Zur Planung der Beteiligung zur südlichen Klingenbachanlage und zur Planung der Einweihung des Spielplatzes Berg-/Klingenstraße wird die Projektgruppe wieder einberufen.

#### Projektgruppe Kunst und Kultur

Die Projektgruppe Kunst und Kultur hat sich insgesamt bereits neun Mal getroffen. **Ziel der Projektgruppe** ist, Kunst- und Kulturschaffende in Gablenberg und dem Stuttgarter Osten zu vernetzen, gemeinsame, innovative Kunst- und Kulturangebote in Gablenberg zu schaffen, neue Orte und Räume dafür ausfindig zu machen und durch Öffentlichkeitsarbeit bekannter und sichtbarer zu machen.

Während der Corona-Beschränkungen fanden keine Treffen statt. Ein Austausch findet vor allem über die beiden Vertreterinnen statt, die auch im Bürgergremium aktiv sind. Mit dem Theater La Lune, das mittlerweile erfreulicherweise eine neue Bleibe im Muse-O gefunden hat, ist eine Kulturinstitution direkt ins Sanierungsgebiet gezogen. Über den Verfügungsfonds konnte zudem ein neues Schild für das Theater La Lune an der Fassade des Muse-O's finanziert werden.

#### Projektgruppe Einzelhandel und Gewerbe

Ende 2018 wurde auf Wunsch der Gewerbetreibenden und des Handels- und Gewerbevereins Gablenberg die jüngste Projektgruppe "Einzelhandel und Gewerbe" gegründet. Die Gruppe soll den Handels- und Gewerbetreibenden eine Plattform bieten, sich im Rahmen der Sozialen Stadt Gablenberg zu organisieren und auszutauschen und eine geeinte Stimme im Beteiligungsprozess sein. Dabei geht es speziell um die investivbaulichen Maßnahmen entlang der Gablenberger Hauptstraße wie den Schmalzmarkt und der Hauptstraße selber. Sobald die Entwürfe zum Schmalzmarkt und zur Gablenberger Hauptstraße vorliegen, wird die Projektgruppe Einzelhandel und Gewerbe wieder einberufen. Auch hier gilt, dass über die beiden Vertreter, die auch im Bürgergremium sind, ein regelmäßiger Austausch besteht.

### 3.3 Bürgergremium

Das Bürgergremium Gablenberg (BGG) setzt sich aus den gewählten Vertreterinnen und Vertretern der Projektgruppen bzw. ihren Stellvertretungen zusammen. Das Bürgergremium fungiert als Vertretungsorgan aller Engagierten im Stadtteil und tauscht sich über Inhalte und Ergebnisse der Projektgruppen aus. Auf dieser Grundlage gibt es Empfehlungen an die Stadtverwaltung ab.

Das BGG hat zudem die Aufgabe, über die Vergabe von Mitteln aus dem Verfügungsfonds zu entscheiden (s.u.). Seit der Gründung im März 2016 hat das Bürgergremium bislang 21 Mal getagt.



Die Beete der Urbanen-Garten-Kolonie in der Bergstraße

#### 4 Verfügungsfonds – Förderung bürgergetragener Projekte

Im Rahmen des Verfügungsfonds sind Förderungen von bürgergetragenen Projekten im und für den Stadtteil möglich. Momentan stehen jährlich 7.500 Euro zur Verfügung. Einzelne Projekte können mit bis zu 1.000 Euro gefördert werden, in Ausnahmefällen mehr.

Die Statistik über die letzten Jahre:

Jahr	Anzahl bewilligte Anträge	bewilligte Gesamtsumme
2016	10	6.710 Euro
2017	11	7.500 Euro
2018	8	6.500 Euro
2019	11	7.400 Euro
2020	9	5.436 Euro

Eine Übersicht befindet sich in der Tabelle "Über den Verfügungsfonds geförderte Projekte".

#### 5 Ausblick

2021 wird es darum gehen, die Planung der investiven Projekte weiter voranzutreiben.

Der **Entwurf zum Schmalzmarkt** wird erneut in der Projektgruppe "Gablenberger Hauptstraße und öffentlicher Raum", aber auch in der breiten Öffentlichkeit und den politischen Gremien, vorgestellt werden.

Die **Planungen für die Umgestaltung der Gablenberger Hauptstraße** werden weitergeführt. Es wird eine Ausschreibung vorbereitet und ein Planungsbüro für die Entwurfsplanung beauftragt. Die Entwurfsplanung wird dann in der Bürgerbeteiligung vorgestellt und diskutiert.

Sollte den Planungen für die **Umgestaltung der drei Kreuzungsbereiche und der Bergstraße** vom Gemeinderat zugestimmt und der Baubeschluss gefasst werden, startet die Ausschreibung zur Bauvergabe und die Projektgruppe zur detaillierten Planung der Kreuzungsnasen wird einberufen.

Der **Spielplatz Berg-/Klingenstraße und des dazugehörigen Grünstreifens** in der Bergstraße wird im Frühjahr 2021 fertiggestellt. Es ist eine Einweihung geplant – mit Kindern und allen Interessierten.

Sobald die Corona-Situation es zulässt, soll auch die **Beteiligung zur Umgestaltung des Spielbereichs in der südlichen Klingenbachanlage** starten. Es ist ein Beteiligungsnachmittag geplant, um alle Nutzergruppen einzubeziehen.

Die Entwicklung des **Bürgertreffs Gablenberg** geht hoffentlich im Laufe des Jahres voran, so dass dieser für den Publikumsverkehr geöffnet und Nutzergruppen sich dort treffen und Angebote wahrnehmen können. Sobald Corona es zulässt, kann dann der **Bürgerverein** aktiv sein Amt walten lassen.

#### 6 Anlagen

- ▶ Übersicht bauliche Vorhaben und Projekte in Gablenberg
- ▶ Tabelle: Alle bisherigen Verfügungsfonds-Projekte
- ▶ Fotos (Auswahl) von den Veranstaltungen im Berichtszeitraum





## Übersicht bauliche Vorhaben und Projekte in Gablenberg

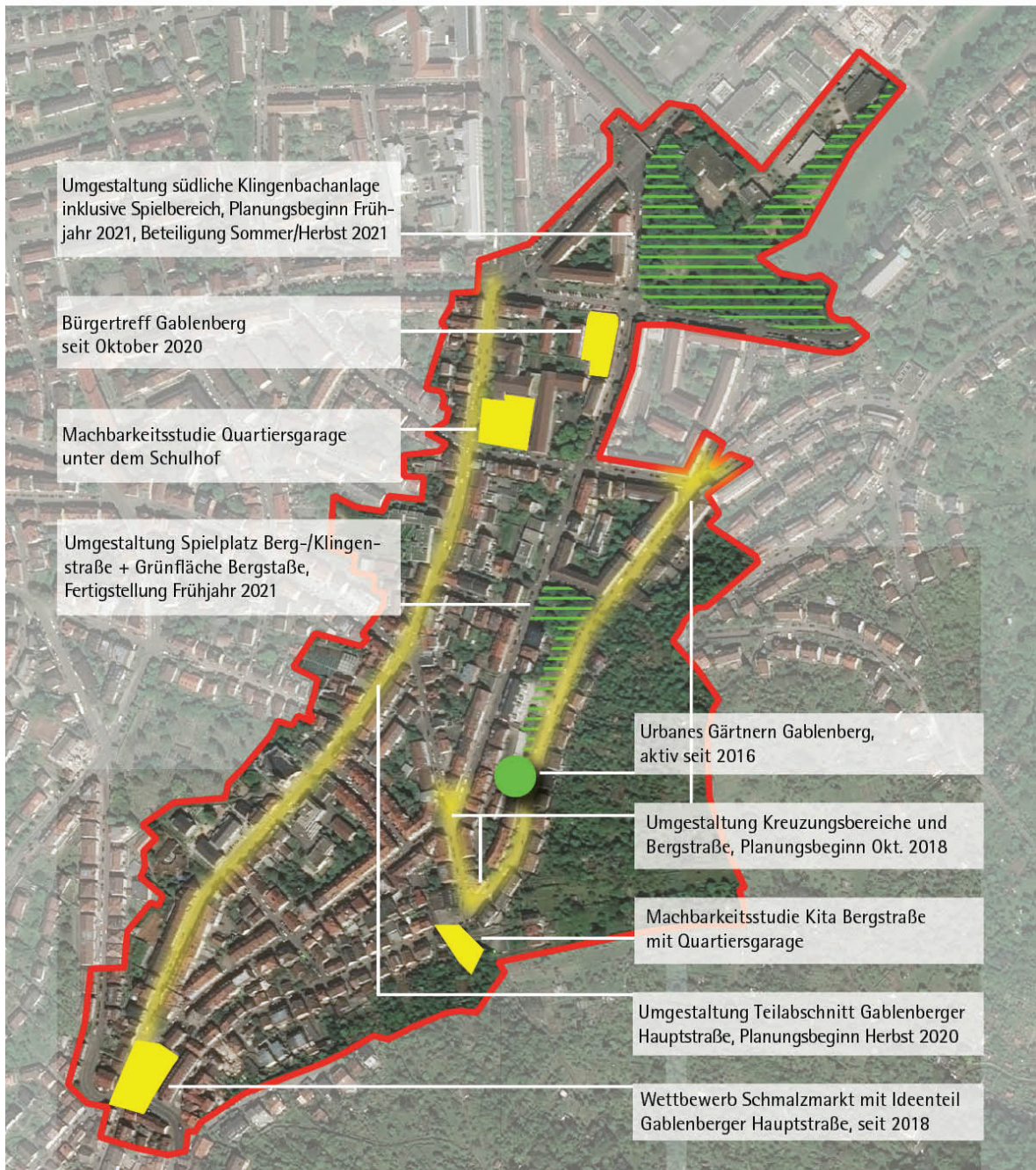
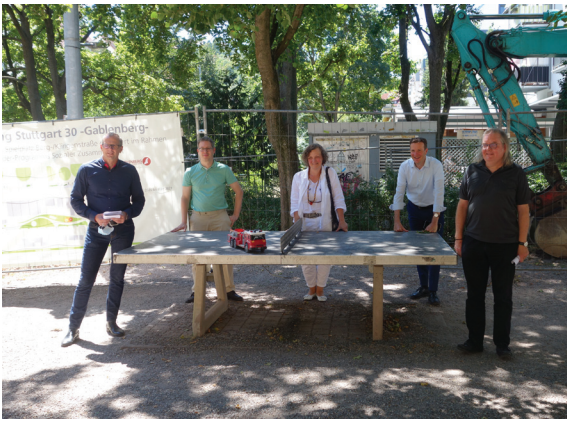




Tabelle: Alle bisher über den Verfügungsfonds geförderte Projekte

<b>Projekt, Antragsteller</b>	<b>Zeitraum Durchführung</b>
<b>Blaues Sofa</b> , Unsere Schlosslestraße e.V.	September 2016
<b>Lebendiger Schmalzmarkt</b> , Karamba Basta e.V.	Mai 2016
<b>Schmalzmarkt am Freitag</b> , Karamba Basta e.V.	Mai + Juni 2016
<b>Fragebogenaktion + Schulfest</b> , STM + PG Kinder	Juli 2016
<b>Mobile Radwerkstatt</b> , Gablenberger Radwerkstatt	Juni bis Nov. 2016
<b>Herbstcamp</b> , SV Gablenberg	Oktober 2016
<b>Urbanes Gärtnern Gablenberg</b> , PG Grün	Okt. bis Dez. 2016
<b>Kunst im Wartehäuschen Schmalzmarkt</b> , Muse-O	Nov.+ Dez. 2016
<b>Suppenküche</b> , Petrusgemeinde	November 2016
<b>Öffentlichkeitsarbeit</b> , STM	Nov.+ Dez. 2016
<b>Urbanes Gärtnern Gablenberg</b> , PG Grün	Februar 2017
<b>Schmalzmarkt am Freitag</b> , Karamba Basta e.V.	Juni 2017
<b>Gablenberg bewegt sich!</b> , STM + PG Kinder	Mai 2017
<b>Plat du Jour: Utopie mit Fisch</b> , Theater La Lune	Juli 2017
<b>Gewaltprävention GWRS</b> , Herr Bilek/Jugendhilfe Aktiv	noch offen
<b>Online-Veranstaltungskalender</b> , PG Kunst und Kultur	Oktober 2017
<b>Instandsetzungs-Aktion Give-Box</b> , STM + PG Kinder	November 2017
<b>Insektenhotel</b> , PG Grün / Urbanes Gärtnern	November 2017
<b>Suppenküche/Weihnachtsaktion</b> , Petrusgemeinde	November 2017
<b>Give-Aways Kinderbeteiligung</b> , STM	November 2017
<b>Mobile Sportgeräte für den Schmalzmarkt</b> , Karamba Basta e.V.	Dezember 2017
<b>Urbanes Gärtnern</b> , PG Grün / Urbanes Gärtnern	Februar 2018
<b>Urbanes Gärtnern</b> , PG Grün / Urbanes Gärtnern	Juni 2018
<b>Weißer Tafel</b> , Unsere Schlosslestraße e.V.	Mai 2018
<b>Apfelglück</b> , Theater La Lune	September 2018
<b>1. Stuttgarter Drehorgeltreff</b> , Herr Gohl (Muse-O)	September 2018
<b>Suppenküche</b> , Ev. Petrusgemeinde Stuttgart	Dezember 2018
<b>Anschubfinanzierung Bürgerverein</b> , PG Bürgertreff	noch offen
<b>Urbanes Gärtnern</b> , PG Grün / Urbanes Gärtnern	März 2019
<b>Schülerprojekt "Pflanzbeete"</b> , STM	Mai bis Okt. 2019
<b>Lokal total global-Jules Verne "Reise in 80 Tagen um die Welt"</b> , Theater La Lune	Juli 2019
<b>Urbanes Gärtnern</b> , PG Grün / Urbanes Gärtnern	Juli 2019
<b>Ausflug Bürgertreff</b> , PG Bürgertreff	Juli 2019
<b>Lange Ost Nacht am Kulturwerk</b> , KULTURWERK	Juli 2019
<b>Zirkus auf dem Schmalzmarkt</b> , Karamba Basta e.V.	September 2019
<b>Blumenträge Aldi</b> , PG Handel / Gewerbe	Okt. / Nov. 2019
<b>Suppenküche</b> , Petrusgemeinde	Nov. 19 bis Jan. 20
<b>Jahresausklang auf dem Schmalzmarkt</b> , STM	Dezember 2019
<b>Mobile Stellwände</b> , STM	Februar 2020

<b>Projekt, Antragsteller</b>	<b>Zeitraum Durchführung</b>
<b>Schmalzmarkt am Freitag</b> , Karamba Basta	September 2020
<b>Sachkosten Ausstattung + Flyer</b> , Urbanes Gärtnern Gablenberg	April-September 2020
<b>Erstellung Webpräsenz</b> , Bürgerverein Gablenberg	noch offen
<b>Beklebung Schaufenster</b> , Handels- und Gewerbeverein Gablenberg	September 2020
<b>Drehorgeltreff</b> , Muse-O	leider ausgefallen
<b>Offenes + buntes Gablenberg</b> , Arne Engelhardt	noch offen
<b>Weihnachtskarte 2020</b> , Stadtteilmanagement Gablenberg	Dezember 2020
<b>Neues Wandschild + Fahne Muse-O</b> , Theater La Lune + Muse-O	Dezember 2020



Spatenstich zum Baustart Spielplatz Berg-/Klingenstraße, 30.07.2020



Gründungssitzung Bürgerverein "Bürgertreff Gablenberg e.V.", 30.03.2020



Einweihung Bürgertreff Gablenberg, 21.10.2020



Beteiligung zur Gablenberger Hauptstraße, 15.10.2020

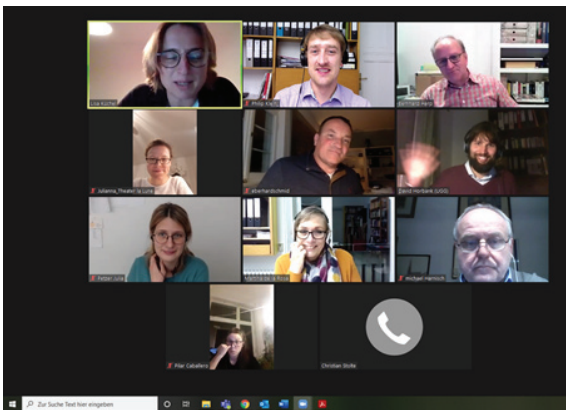




Beteiligung und Info zur Idee Klingenstr  e Fahrradstra e 22.10.2020



Verfugungsfonds-Projekt "Beklebung Schaufenster in der Gablenberger Hauptstra e"



Online-Sitzung B rgergremium, 08.12.2020